



**SWE** Entsorgung

Entsorgungstermine unter:  
[www.stadtwerke-erfurt.de/  
abfallkalender](http://www.stadtwerke-erfurt.de/abfallkalender)

# ABFALLRATGEBER für Haushalte der Landeshauptstadt Erfurt

**SWE** Für Erfurt.

[www.stadtwerke-erfurt.de](http://www.stadtwerke-erfurt.de)

**Erfurt**   
LANDESHAUPTSTADT  
THÜRINGEN  
Stadtverwaltung

# Inhaltsverzeichnis

Seite	Inhalt
1	Ihre Ansprechpartner rund um das Thema Entsorgung
2-3	Häufig gestellte Fragen
4-5	Kommunale Abfallentsorgung in Erfurt
6	Hausmüll
7	Altpapier
8	Bioabfall
9	Grünabfälle/Weihnachtsbäume
10	Leichtverpackungen
11	Altglas
12-13	Sperrmüll/Schrott
14	Elektroaltgeräte
15	Wertstoffhöfe
16	Sonderabfall
17	Alttextilien/Altkleidung
18-25	Abfall ABC
26-27	Abfallentsorgung bei Schnee und Eis ...
28	Tipps zur Abfallvermeidung

## Impressum

### Herausgeber

Landeshauptstadt Erfurt  
Stadtverwaltung  
Umwelt- und Naturschutzamt  
Stauffenbergallee 18  
99085 Erfurt  
und  
SWE Stadtwirtschaft GmbH  
Magdeburger Allee 34  
99086 Erfurt

### Layout/ Herstellung

Löwe Solutions GmbH, Erfurt

### Redaktionsschluss

15.01.2019

Dieses Produkt wurde auf Recycling-Papier  
gedruckt.

## Ihre Stadtverwaltung Erfurt

### Umwelt- und Naturschutzamt

Stauffenbergallee 18, 99085 Erfurt

E-Mail: [abfallwirtschaft@erfurt.de](mailto:abfallwirtschaft@erfurt.de)

Internet: [www.erfurt.de](http://www.erfurt.de)

### Öffnungszeiten

Dienstag	09.00 – 12.00 Uhr
und	13.00 – 18.00 Uhr
Freitag	09.00 – 12.00 Uhr

Termine nach Vereinbarung

## Ihre Ansprechpartner

### Gebührenstelle/Behälterverwaltung/Abfallberatung/ Auskünfte zu Stand- und Übernahmeplätzen von Abfallbehältern

Zentrale Rufnummer	0361 655-2810
Frau Schneider	0361 655-2828
Frau Welsch	0361 655-2827
Frau Wenig	0361 655-2829
Herr Wilczak	0361 655-2815

### Abgabe grüne Abfallsäcke

Frau Schneider	0361 655-2828
----------------	---------------

### Abfallberatung

Frau Depil	0361 655-2820
------------	---------------

## Ihr Entsorgungsunternehmen

Kundenservice/Entsorgungsaufträge  
Sperrmüll und Elektrogroßgeräte

### Telefonische Auftragsannahme

Telefon	0361 564-3456
Telefax	0361 564-3457

### Der Kundenservice ist erreichbar von

Montag bis Donnerstag	07.00 Uhr – 17.00 Uhr
Freitag	07.00 Uhr – 15.00 Uhr

Außerhalb der Servicezeiten ist ein  
Anrufbeantworter geschaltet.

Abfall- und Wertstoffberatung  
und persönliche Auftragsannahme

Magdeburger Allee 34, 99086 Erfurt  
Telefon 0361 564-3455

### Öffnungszeiten

Montag, Mittwoch, Donnerstag	08.30 Uhr – 16.00 Uhr
Dienstag	08.30 Uhr – 17.00 Uhr
Freitag	08.30 Uhr – 13.00 Uhr

SWE Stadtwirtschaft GmbH  
Magdeburger Allee 34, 99086 Erfurt  
E-Mail: [stadtwirtschaft@stadtwerke-erfurt.de](mailto:stadtwirtschaft@stadtwerke-erfurt.de)  
Internet: [www.stadtwerke-erfurt.de](http://www.stadtwerke-erfurt.de)

Online-Abfallkalender:

[www.stadtwerke-erfurt.de/abfallkalender](http://www.stadtwerke-erfurt.de/abfallkalender)

## Häufig gestellte Fragen

### ■ Wie oft erfolgt die Reinigung der Biotonnen?

Die Biotonne wird 1 x im Kalenderjahr gereinigt.

### ■ Warum ist meine Biotonne nicht vollständig geleert?

Eine vollständige Leerung kann durch Festfrieren oder durch Verkeilen größerer Grünschnitte beeinträchtigt werden. Das Verwenden von Papiertüten, Küchenkrepp und Zeitungspapier kann das Festfrieren verhindern.

### ■ Wie entsorge ich gelegentlich anfallenden zusätzlichen Hausmüll, wenn die Hausmülltonne nicht ausreicht?

Diese Abfälle können in grünen Abfallsäcken am Entsorgungstag neben der Hausmülltonne abgestellt werden.

Ein grüner Abfallsack (gegen Gebühr gemäß Abfallgebührensatzung) kann im Umwelt- und Naturschutzamt und bei der SWE Stadtwirtschaft GmbH erworben werden.

### ■ Warum werden meine Müllsäcke, die neben der Tonne stehen oder bei übervollen Tonnen herausgenommen werden, nicht entsorgt?

Weil die Entsorgung dieser zusätzlichen Abfallmenge nicht Bestandteil der festgelegten Entsorgungsleistung ist und es sich um unzulässig bereitgestellten Abfall handelt. Nur die zugelassenen grünen Abfallsäcke werden von der SWE Stadtwirtschaft GmbH mitgenommen. Andere Säcke sind nicht bezahltes und zusätzliches Abfallbehältervolumen.

### ■ Wie unterscheidet man Sperrmüll von Bauabfällen?

Unter Sperrmüll versteht man jede Art von Möbeln bzw. Möbelteilen – also Teile der Wohnungseinrichtung. Bauabfälle sind Materialien, die bei Umbauten und Sanierungen des Gebäudes bzw. Grundstückes anfallen, wie zum Beispiel Türen, Laminat oder Zaunholz. Diese gehören nicht zum Sperrmüll.

### ■ Wie oft im Jahr kann ich Sperrmüll kostenfrei entsorgen?

2 x im Jahr pro Haushalt, max. 500 kg, kann der Sperrmüll kostenfrei entsorgt werden – für die Terminvereinbarung einfach die 0361 564-3456 anrufen oder online beantragen.

### ■ Wann darf ich den Sperrmüll rausstellen?

Sperrmüll darf erst einen Tag vor dem Abholtermin ab 17 Uhr vor das Grundstück gestellt werden und muss frei zugänglich sein.

### ■ Wo kann ich meinen Abfallbehälter an- oder ummelden?

Abfallbehälter werden im Umwelt- und Naturschutzamt an- und umgemeldet. Die Adresse finden Sie auf Seite 1.

### ■ Wie erfolgt die Auslieferung der beantragten Abfallbehälter?

Die angemeldeten Abfallbehälter werden von der SWE Stadtwirtschaft GmbH vor Ihrem Grundstück abgestellt. Die Auslieferung erfolgt grundsätzlich zum Monatsende bzw. Monatsbeginn.

### ■ Woher bekomme ich Gelbe Säcke?

Gelbe Säcke gibt es nur für die Altstadt. Diese werden in der Abfall- und Wertstoffberatung in der Magdeburger Allee 34 zur Verfügung gestellt.

### ■ Wo entsorge ich meine alten CDs oder DVDs?

Diese können bei der Abfall- und Wertstoffberatung oder auf dem Wertstoffhof ohne Umverpackung abgegeben werden.

### ■ Warum gehören Fensterglas, Haushaltsglas und Bleiglas nicht in den Altglascontainer?

Diese Glasarten haben einen anderen Schmelzpunkt und können daher nicht gemeinsam recycelt werden.

### ■ Wie werden meine Tonnen zu Feiertagen entsorgt und wo kann ich das nachlesen?

Grundsätzlich werden Änderungen in der Entsorgung auf der Webseite der Stadtwerke Erfurt Gruppe, im Amtsblatt und den lokalen Medien bekanntgegeben. Außerdem stehen die Entsorgungstermine zu den Feiertagen auch im Online-Abfallkalender sowie in der Abfall-App.

Die öffentliche Abfallentsorgung in der Stadt Erfurt ist in der **Abfallwirtschaftssatzung** geregelt. Die Abfallwirtschaftssatzung finden Sie auf der Webseite der Stadt Erfurt: [www.erfurt.de](http://www.erfurt.de)

Geregelt werden in der Satzung u. a.:

- der Anschluss an die öffentliche Abfallentsorgung bzgl. des Hausmülls sowie der getrennt erfassten Bioabfälle aus Haushalten und die Sperrmüllentsorgung,
- der Umgang mit verwertbaren und nicht verwertbaren Abfällen,
- das festgelegte Abfallbehältersystem und der Entleerungsrhythmus der Hausmülltonnen.

Für die Entsorgung von Hausmüll stehen Abfallbehälter mit einem Volumen von 40 l, 60 l, 80 l, 120 l, 240 l, 660 l und 1.100 l zur Verfügung. Die Größe des vorzuhaltenden Hausmüllbehälters ist grundsätzlich abhängig von der Personenzahl. Bei wohnlich genutzten Grundstücken ist mindestens ein Behältervolumen von 10 l je Person und Woche vorzuhalten.

Die Entleerung der Abfallbehälter für Hausmüll erfolgt grundsätzlich 14-täglich. Die Abfallbehälter sind bis 6.00 Uhr am Entsorgungstag und frühestens ab 17.00 Uhr des Vortages zur Entleerung bereitzustellen.

Für die Entsorgung von Bioabfall stehen Abfallbehälter mit einem Volumen von 120 l und 240 l zur Verfügung.

Ein wichtiges Anliegen ist die Abfallvermeidung und Abfallverwertung. Die Abfallwirtschaftssatzung zeigt für verwertbare Abfälle auch Verwertungswege auf. Alle Bürger sind aufgerufen, verwertbare Abfälle den Wertstoffsammlensystemen zuzuführen.

## Pflichten

Die Grundstückseigentümer, Gewerbetreibenden sowie Freiberufler sind grundsätzlich verpflichtet, sich an die öffentliche Abfallentsorgung anzuschließen und stets ein ausreichendes Hausmülltonnenvolumen zur Entsorgung der tatsächlich anfallenden Abfallmengen bereitzuhalten. Das Abstellen von Abfällen neben den Behältern ist nicht gestattet.

Die Anmeldung, Abmeldung sowie Mitteilungen von Veränderungen können formlos schriftlich oder unter Verwendung der entsprechenden Formulare erfolgen. Änderungen bei der Abfallentsorgung und Neuanmeldungen teilen Sie bitte bis zum 20. des Vormonats für den Folgemonat dem Umwelt- und Naturschutzamt mit. Hierfür können Sie auch die E-Mailadresse [abfallwirtschaft@erfurt.de](mailto:abfallwirtschaft@erfurt.de) nutzen. Die Formulare finden Sie auf der Homepage der Stadt Erfurt unter [www.erfurt.de](http://www.erfurt.de) oder in der Abfall-App.

Die gelben Tonnen für Leichtverpackungsabfälle sind **nicht** Bestandteil der kommunalen Abfallentsorgung.

## Abfallgebühr

Für die Inanspruchnahme der Leistungen der öffentlichen Abfallentsorgung erhebt die Stadt Gebühren auf der Grundlage der Abfallgebührensatzung.

Neben einer personenbezogenen Grundgebühr wird eine Behältergebühr erhoben. Diese richtet sich nach der Größe der Hausmülltonne und dem festgelegten Entleerungsrhythmus.

Für die Nutzung der Biotonne wird ebenfalls eine Gebühr erhoben. Diese ist unabhängig von der Größe der Tonne und richtet sich ausschließlich nach der Anzahl der auf dem Grundstück gemeldeten Personen.

Für Personen, die meldebehördlich in der Stadt Erfurt registriert sind, sich aber nachweislich zur Ausbildung oder Ausübung einer Tätigkeit ständig oder überwiegend außerhalb der Stadt aufhalten, kann eine Teilbefreiung von der personenbezogenen Grundgebühr sowie von der Biotonnengebühr beantragt werden. Diese Befreiung gilt nicht rückwirkend und ist zeitlich bis spätestens Ende des Jahres befristet. Dem Antrag sind entsprechende Nachweise beizufügen (z. B. Studienbescheinigung).

#### Wenn es mal mehr Abfall gibt

Fallen zusätzliche Hausmüllmengen an, besteht die Möglichkeit zur einmaligen Entsorgung. Dazu können grüne Abfallsäcke im Umwelt- und Naturschutzamt und bei der SWE Stadtwirtschaft GmbH in der Magdeburger Allee 34 gegen Gebühr erworben werden.



#### Aus den Gebühren werden finanziert:

- Hausmüllentsorgung
- Bioabfallentsorgung
- Sperrmüll- und Haushaltsschrottsammlung auf Bestellung zweimal pro Jahr, max. 500 kg pro Anmeldung
- regelmäßige grundstücksbezogene Papiersammlung
- Grünabfallentsorgung ganzjährig auf Wertstoffhöfen, saisonal an Standplätzen und Annahmestellen
- Sonderabfallkleinmengenannahme auf Wertstoffhöfen, der Sonderabfallannahmestelle oder am Schadstoffmobil
- Abholung von Elektrogroßgeräten
- Annahme von verwertbaren Abfällen auf den Wertstoffhöfen
- Weihnachtsbaumentorgung
- Abfall- und Wertstoffberatung u.v.m.
- Papierentsorgung an öffentl. Standplätzen

Formulare unter [www.erfurt.de](http://www.erfurt.de)

## Hausmüll

Der Hausmüll ist sogenannter gemischter Siedlungsabfall. Die Entleerung der Hausmülltonne erfolgt in der Regel 14-tägig. In die Hausmülltonne gehören folgende Abfälle:

Kehricht, Staubsaugerbeutel, Papierservietten, Küchenkrepp, Papiertaschentücher, Thermo-  
papier, verunreinigtes Papier, Pappen und Kunststofffolien, Papierhandtücher, Zigarettenreste, zerbrochenes Glas und Geschirr, alte Trinkgläser und Kaffeetassen, Dokumentenhüllen, laminiertes Papier, kaputte Aktenordner, Fotos, Abfälle aus dem Sanitärbereich, Lebensmittelverpackungen mit Resten (verschimmelte Joghurt), Pizzakarton mit Essen- oder Fettanhaftungen, ausgediente Gebrauchsgegenstände (kaputte Kugelschreiber, Kugelschreiberminen, Büroklammern, alte Wischlappen) sowie mineralische Einstreu von Kleintieren.



Die Abfälle, die über die Biotonne, die Gelbe Tonne, die Papiertonne oder die Altglascontainer entsorgt werden können, gehören **nicht** in die Hausmülltonne.

Bauabfälle, Sonderabfälle, Energiesparlampen, Leuchtstoffröhren, Batterien, Schrott, Elektrogeräte und Sperrmüll dürfen **nicht** in die Hausmülltonne verbracht werden.







Für die Sammlung von Altpapier steht in Erfurt die Blaue Tonne zur Verfügung. Die Papiertonne wird in der Regel 4-wöchentlich geleert. Dieser Service wird ergänzt durch die Sammlung von Altpapier über Sammelcontainer an öffentlichen Wertstoffstandplätzen und auf den Wertstoffhöfen. Das macht das Trennen einfach und komfortabel.

Auf der Webseite [www.stadtwerke-erfurt.de/altpapier](http://www.stadtwerke-erfurt.de/altpapier) und in der Abfall-App finden Sie schnell einen öffentlichen Standplatz mit Altpapiercontainern in Ihrer Nähe.

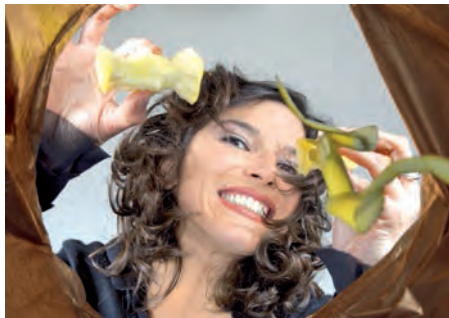
## Das gehört in die Blaue Tonne:

- Zeitschriften, Zeitungen, Werbeprospekte
- Büropapiere ohne Büroklammern und Aktendullis (dabei Datenschutz beachten)
- Schreibpapier
- Briefumschläge
- Papier aus dem Reißwolf
- Bürohefter ohne Metallteile
- nicht verunreinigte Kartonverpackungen von Lebensmitteln
- Kartons ohne Folienhaftungen

Tapeten sind kein Altpapier und gehören in die Hausmülltonne, ebenso Kassensbons aus Thermopapier.

Mit Essensresten stark verunreinigtes Papier entsorgen Sie bitte in der Bio-tonne oder in der Hausmülltonne.

Damit Sie die Tonne optimal befüllen können, falten Sie bitte sperrige Kartons flach zusammen oder zerreißen Sie diese.



Verwenden Sie bitte Papiertüten, Küchenkrepp oder Zeitungspapier, um Biotonnen länger sauber zu halten und ein Festfrieren im Winter zu verhindern.

Die Biotonne wird 1 x im Jahr gereinigt. Im Amtsblatt, über regionale Medien und mit Infozetteln werden Sie über die Reinigungstermine informiert.

Aus dem Erfurter Bioabfall wird in einer modernen Biogasanlage Strom erzeugt. Das ist praktischer Klimaschutz.

Bioabfälle sind kompostierbare Abfälle aus Garten und Küche.

Hierzu zählen:

- Baum-, Strauch- und Grasschnitt
- Blumen- und Pflanzenreste
- alte Blumentopferde
- Fallobst
- Lebensmittel- und feste Speisereste
- Obst- und Gemüsereste
- Eierschalen
- Tee- und Kaffeesatz
- Haare, Federn, Streu von Kleintieren
- Holzwolle, unbehandeltes Sägemehl

## Biotonne

Über die braune Biotonne kann der Bioabfall ökologisch entsorgt werden. Diese wird überwiegend wöchentlich geleert. Lediglich im Zeitraum von Dezember bis Februar – also in der vegetationsarmen Jahreszeit – erfolgt die Leerung 14-tägig.

## Kompost

Der Grundstückseigentümer hat die Möglichkeit, sich von der Benutzung der Biotonne befreien zu lassen. Voraussetzung ist ein Nachweis, dass sämtliche Bioabfälle auf dem Grundstück ordnungsgemäß und schadlos durch Kompostierung verwertet werden. Anträge nimmt das Umwelt- und Naturschutzamt entgegen.

Folgendes ist bei der Eigenkompostierung zu beachten:

- Es muss ein geeigneter Komposter vorhanden sein. Als Komposter eignen sich sowohl Biokomposter als auch offene Kompostrotten. Die Größe bzw. die Durchsatzleistung eines Komposters ist von der Art des Komposters und der Menge der zu kompostierenden Materialien abhängig.
- Geruchsbelästigungen sind zu vermeiden.
- Eine Verwertung des Kompostes muss gewährleistet sein.



Grünabfälle sind Teil der Bioabfälle, wie **Baum- und Strauchschnitt, Laub, Rindenabfälle und Rasenschnitt**. Diese sollten möglichst durch Eigenkompostierung verwertet werden.

In Erfurt können aber auch diese Abfälle ganzjährig entsorgt werden über:

- Biotonne
  - Wertstoffhöfe
- sowie über:
- Grüncontainer (jeweils vom 1. April bis 31. Mai und vom 1. Oktober bis 30. November an ausgewählten Standplätzen)
  - saisonale Grünabfallannahmestellen vom 1. Juni bis 30. September

Standplätze können sich verändern. Informationen zu den Standorten der Grüncontainer und der Grünabfallannahmestellen werden im Amtsblatt, auf der Homepage [www.stadtwerke-erfurt.de](http://www.stadtwerke-erfurt.de) und in der Abfall-App bekanntgegeben.

Die Weihnachtsbäume werden Anfang des Jahres kostenlos abgeholt. Die Termine werden über die Medien bekanntgegeben und auf der Webseite der Stadtwerke, im Onlineabfallkalender und über die Abfall-App veröffentlicht.  
[www.stadtwerke-erfurt.de/abfallkalender](http://www.stadtwerke-erfurt.de/abfallkalender)



**Wichtiger Hinweis:**

Gelbe Säcke gibt es nur für Bewohner des inneren Altstadtbereichs!

**Ausgabestelle für Gelbe Säcke:**

- Abfall- und Wertstoffberatung

Für die Sammlung von restentleerten Verpackungen aus Verbundstoffen, Metall und Kunststoff stehen in Erfurt Gelbe Tonnen zur Verfügung. Nur noch im inneren Altstadtbereich werden Leichtverpackungen mit dem Gelben Sack entsorgt.

Hinweis: Materialien, die zwar Kunststoff, aber keine Verpackungen sind, wie Kinderspielzeug, Blumentöpfe und Wäschekörbe, gehören nicht in die Gelbe Tonne. Ebenso sind Deckenplatten und Isolierplatten aus Styropor keine Verpackungen.

Bitte beachten Sie:

Durch falsch befüllte Tonnen (Hausmüll, Bauabfälle, Elektrogeräte) entstehen zusätzliche Kosten für die Sortierung und Entsorgung. Daher werden nur ordnungsgemäß befüllte Behältnisse geleert.

**Wenn die gelbe Tonne nicht ausreicht:**

An das Entsorgungsunternehmen wenden und einen weiteren Behälter bestellen.



Im gesamten Erfurter Stadtgebiet gibt es ein dichtes Netz von Altglascontainern. Altgläser sind Verpackungsabfälle und werden über das Duale System entsorgt. Die Stadt Erfurt stellt dem im Auftrag des Dualen Systems tätigen Entsorgungsunternehmen geeignete Flächen für die Einrichtung eines Standplatzes für Altglascontainer zur Verfügung. Ein Standort befindet sich auch in Ihrer Nähe. Alle Standorte haben Sammelbehälter für Weiß-, Braun- und Grünglas. Nur farblich getrennt können die Scherben optimal wiederverwertet werden. Alle anderen Glasfarben (z. B. blaue oder rote Glasflaschen) werden über die Grünglascontainer entsorgt. Verschlüsse von Flaschen und Gläsern gehören in die Gelbe Tonne.



Nicht in die Altglascontainer gehören Fensterglas, Haushaltsglas, Bleiglas u.a.

### **Der Glaseinwurf erzeugt Lärm.**

Die Benutzung der Container ist daher nur zu den vorgegebenen Einwurfzeiten (werktags von 07.00 bis 20.00 Uhr) erlaubt.

Auf der Webseite [www.stadtwerke-erfurt.de/altglas](http://www.stadtwerke-erfurt.de/altglas) und in der Abfall-App findet man schnell einen Standplatz in der Nähe.

## Sperrmüll/ Schrott

Sperrmüll sind **feste haushaltstypische Abfälle**, die aufgrund ihrer Ausmaße nicht in den Hausmüllbehälter passen und daher getrennt vom Hausmüll eingesammelt und transportiert werden müssen. Sie können wählen, wie Sie Ihren Sperrmüll bzw. Schrott entsorgen möchten:

### ■ Abholung auf Bestellung

Auf Antrag wird der Sperrmüll und Schrott aus Haushalten 2 x jährlich entsorgt. Nach der Anmeldung erhalten Sie einen Abholtermin innerhalb von vier Wochen. Sperrmüll ist bis 6 Uhr am Abholtag oder am Vorabend bereitzustellen.

telefonische Anmeldung unter  
Telefon: 0361 564-3456

schriftliche Anmeldung unter:  
Telefax: 0361 564-3457

E-Mail: [entsorgung@stadtwerke-erfurt.de](mailto:entsorgung@stadtwerke-erfurt.de)  
Internet: [www.stadtwerke-erfurt.de](http://www.stadtwerke-erfurt.de)  
oder über die Abfall-App

Reifen, Baustellenabfälle, Heizungs- und Sanitäranlagen sowie Elektrogeräte gehören nicht zum Sperrmüll!

### ■ Selbstanlieferung

zu den Wertstoffhöfen in haushaltsüblichem (Abfallmenge kleiner als 500 kg) Umfang (Adressen auf S. 15)

### ■ Expressdienst für Eilige

Eine sofortige Abholung des Sperrmülls innerhalb von zwei Tagen ist mittels Container möglich. Die Bereitstellung des Containers ist gebührenpflichtig.  
Telefon: 0361 564-3456



## Zum Entsorgen zu schade

Wiederverwendung ist Ressourcenschonung. Gebrauchsfähige Altmöbel oder sonstige Haushaltsgegenstände sollten deshalb Gebrauchtwarenhändlern angeboten werden, z.B.

### Stöberhaus

Eugen-Richter-Straße 26  
Telefon: 0361 4171794  
E-Mail: [stoerberhaus@stadtwerke-erfurt.de](mailto:stoerberhaus@stadtwerke-erfurt.de)  
Internet: [www.stoerberhaus.de](http://www.stoerberhaus.de)

### „Möbellager“ und „Sparstrumpf“

Kontakt in Krisen (KiK) e.V.  
Gemeinnütziger Sozialbetrieb  
Magdeburger Allee 116  
Telefon: 0361 7315066/ 74981126  
Internet: [www.kontaktinkrisen.de](http://www.kontaktinkrisen.de)

### Kaufhaus brauchbar

Trägerwerk Soziale Dienste Thüringen  
Johannesstraße 139  
Telefon: 0361 60236081  
Internet: [www.brauchbar-erfurt.de](http://www.brauchbar-erfurt.de)

### Sozialkaufhaus „Kaufhaus des Herzens“

Ev. Stadtmission und Gemeindedienst  
Erfurt gGmbH, Allerheiligenstraße 9  
Telefon: 0361 6422090  
Internet: [www.stadtmission-erfurt.de](http://www.stadtmission-erfurt.de)

## Gegenstände des Sperrmülls sind:

### Holz

**Möbel und Möbelteile:** Schränke, Tische, Stühle, Regale, Bettgestelle

**Sonstiges:** Kinderspielzeug, Holzstiegen, einzelne Bretter, Körbe, Leitern

### Kunststoff

**Möbel und Möbelteile:** Tische, Stühle, Gartenmöbel, Regale

**Haushaltsgegenstände:** Plastikeimer, Badewannen, Schüsseln, Balkonkästen, Blumenkübel, Regenwasserfässer, Körbe

**Sonstiges:** Lamellenrollos, Taschen, Koffer, Schlitten, Abdeckplanen (z. B. für Kinderwagen), Kinderspielzeug, Teppiche (Kunstfaser, Latex)

### Textil

Teppiche (Textil), Plüschspielzeug, Vorhänge, Bettdecken, Schlafsäcke, Kissen, Decken, Zelte, Lumpen

### Glas

**Möbelteile:** Glastüren, Tischplatten, Spiegel, Einlegeböden

**Sonstiges:** Aquarium (keine Glasscherben!)

### Pappe/ Papier

Teppichrollen



### Metall

**Möbel und Möbelteile:** Schränke, Regale, Bettgestelle, Stühle, Tische

**Sonstiges:** Kochtöpfe, Wäscheständer, Lamellenrollos, Fahrräder, Roller, Dreiräder, Lampen, Käfige für Kleintiere, Zeltgestänge, Grill, Werkzeuge (z.B. Schraubstock), Leitern

### Keramik/ Porzellan

Blumenkübel, Schüsseln

### Verbund

Matratzen (Textil, Latex, Metall), Rucksäcke (Textil, Kunststoff, Metall), Koffer (Textil, Metall, Kunststoff), Polstermöbel, Stühle (Holz, Textil, Leder, Schaumstoff, Metall), Möbel (Holz, Metall, Glas, Kunststoff), Lampen, Isomatten, Schlitten, Kinderwagen, Katzenkratzbäume (Textil, Pappe, Holz, Metall), Schuhe und Stiefel, Zeltgestänge (Glasfaser, Metall), Skizubehör, Inline-Skater, Schlittschuhe, Rollos

## Elektroaltgeräte

**Ausgediente oder defekte Elektro- und Elektronikgeräte (Elektroaltgeräte) müssen getrennt von den sonstigen Abfällen erfasst und einem Rücknahmesystem zugeführt werden. Sie gehören nicht in den Haus- oder Sperrmüll und auch nicht in die Schrottsammlung. Das Elektro- und Elektronikgerätegesetz (ElektroG) verpflichtet die Kommunen und Händler/Vertreiber zur Vorhaltung entsprechender Rückgabemöglichkeiten und zur unentgeltlichen getrennten Sammlung von Altgeräten aus Haushalten.**

**Folgende kommunale Entsorgungsmöglichkeiten gibt es:**

- Elektrokleingeräte, wie z. B. Radios, nehmen die Wertstoffhöfe kostenlos entgegen.
- Elektrogroßgeräte, wie z. B. ein Kühlschrank, werden per Auftrag in haushaltsüblichen Mengen zu Hause abgeholt. Einfach den Kundenservice (Telefon 0361 564-3456) anrufen, ein Fax (0361 564-3457) senden oder online anmelden.

Des Weiteren können Elektrogroßgeräte auf den Wertstoffhöfen abgegeben werden.

- Altgeräte (z.B. Kühlschränke) müssen leer und sollten möglichst nicht verunreinigt sein.
- Die Abgabe großer Photovoltaikmodule muss zuvor telefonisch unter 0361 654-4441 angemeldet werden.
- Photovoltaikmodule und Nachtspeicherheizgeräte können nur auf dem Wertstoffhof Deponie abgegeben werden.

Die Abgabe von Elektroaltgeräten ist auch bei großen Elektronikmärkten möglich.



### Entsorgung von Energiesparlampen

Energiesparlampen unterliegen dem ElektroG und dürfen nicht in den Hausmüll, sondern müssen getrennt vom Hausmüll erfasst werden. Leuchtstoffröhren, Kompaktleuchtstofflampen und LED-Lampen müssen gesondert entsorgt werden.

Auf den Wertstoffhöfen und am Schadstoffmobil werden Energiesparlampen kostenlos entgegengenommen (siehe Seite 15)! Auch der Handel bietet Rücknahmemöglichkeiten an. Annahmestellen in Ihrer Nähe finden Sie online über: [www.lightcycle.de/verbraucher/sammelstellensuche](http://www.lightcycle.de/verbraucher/sammelstellensuche)





Die kommunalen Wertstoffhöfe bieten den Erfurter Haushalten Möglichkeiten zur kostenlosen Abgabe von Wertstoffen in haushaltsüblichen Mengen.

## Standorte

### ■ Wertstoffhof

Lobensteiner Straße 1  
99091 Erfurt  
Telefon 0361 564-4134

#### Öffnungszeiten

Montag bis Freitag	10.00 – 18.00 Uhr
Sonnabend	08.00 – 12.30 Uhr

### ■ Wertstoffhof

Eugen-Richter-Straße 26  
99085 Erfurt  
Telefon 0361 564-4545

#### Öffnungszeiten

Montag bis Freitag	09.00 – 19.00 Uhr
Sonnabend	09.00 – 16.00 Uhr

### ■ Wertstoffhof/Kleinanliefererplatz/ Sonderabfallannahmestelle auf dem Deponiegelände

Stotternheimer Chaussee 50  
99095 Erfurt  
Telefon 0361 564-4441

#### Öffnungszeiten

Montag bis Freitag	07.00 – 17.00 Uhr
Sonnabend	08.00 – 12.30 Uhr

#### Kostenfreie Annahme von:

- Elektroaltgeräten wie Haushaltskühl-/Gefriergeräte, Fernsehgeräte, Waschmaschinen, Geschirrspüler, Computer, Mobiltelefone (ohne Akku), Radios, Haartrockner, Kaffeemaschinen
- Grünabfällen und Weihnachtsbäumen
- Papier, Pappe und Kartonagen (s. Seite 11)
- Sonderabfällen (siehe Seite 16)
- Schrott (siehe Seite 12/13)
- Sperrmüll (siehe Seite 12/13)
- Alttextilien, Altkleidung (siehe Seite 17)



Die Abgabe von  
CDs und DVDs  
ist kostenlos!

Gegen Entgelt werden Akten und Daten-träger, Altfenster, Altglas (Flach-, Problem- und Autoglas), Altreifen und Alträder angenommen.

Zum Sonderabfall gehören Abfälle, die aufgrund ihres Schadstoffgehaltes nicht mit den übrigen anfallenden Abfällen entsorgt werden dürfen. Bei der Anlieferung ist zu beachten, dass max. 100 kg Sonderabfall angenommen werden.

### Annahmestellen für Sonderabfall

#### Wertstoffhof - Lobensteiner Straße

Montag bis Freitag 10.00 – 18.00 Uhr  
Sonnabend 08.00 – 12.30 Uhr

#### Wertstoffhof - Eugen-Richter-Straße

Montag bis Freitag 09.00 – 19.00 Uhr  
Sonnabend 09.00 – 16.00 Uhr

#### Wertstoffhof - Stotternheimer Chaussee Erfurt-Schwerborn

Montag bis Freitag 07.00 – 17.00 Uhr  
Sonnabend 08.00 – 12.30 Uhr

2 x jährlich findet mit dem Schadstoffmobil eine Sammlung von Sonderabfallkleinmengen statt.

Beim Schadstoffmobil dürfen die Behälter max. 30 kg bzw. 30 l umfassen. Chemikalienreste, Fotochemikalien, Pflanzenschutzmittel, Holzschutzmittel, Säuren, Lösungsmittel, Desinfektionsmittel, Kühler- und Bremsflüssigkeiten und Laugen werden nur bis 5 kg bzw. 5 l je Anlieferungsbehälter angenommen.

Wenn das Schadstoffmobil unterwegs ist, wird auf dem Wertstoffhof Lobensteiner Straße kein Sonderabfall angenommen.

Termine werden über die Medien, das Amtsblatt, über die Abfall-App und auf [www.stadtwerke-erfurt.de/entsorgungaktuell](http://www.stadtwerke-erfurt.de/entsorgungaktuell) veröffentlicht.

### Zum Sonderabfall zählen unter anderem:

- Farben, Klebstoffe
- Altöle und Fette
- Bleiakkumulatoren
- Haushaltschemikalien
- Trockenbatterien
- Schädlingsbekämpfungsmittel
- Bauschaum/Montageschaum/PU-Schaum

Munition und Sprengstoffe sowie infektiöse Abfälle werden nicht angenommen!



Infotelefon  
(01805) 80 50 30

### Altbatterien

Batterierückgabe = Umweltschutz

Altbatterien dürfen aufgrund ihrer schädlichen Umweltbelastung nicht mit dem üblichen Hausmüll entsorgt werden. Für Altbatterien gilt eine gesetzliche Rücknahmepflicht der Hersteller. Deshalb bitte die kostenlose Abgabe von Altbatterien in allen Verkaufsstellen oder die Sonderabfallannahme der SWE nutzen. Nähere Informationen unter: [www.grs-batterien.de](http://www.grs-batterien.de)

Getragene Kleidungsstücke und Schuhe fallen regelmäßig in Haushalten an. Oftmals sind diese noch gut erhalten und zu schade zum Wegwerfen. Gebrauchsfähige, d.h. saubere und unbeschädigte Alttextilien und Schuhe sollten wiederverwendet werden. Insofern sollte man die Möglichkeiten von Gebrauchtwarenhäusern bzw. genehmigten gewerblichen oder gemeinnützigen Sammlungen (z.B. Altkleidercontainer) nutzen.

Verschlossene und/oder verunreinigte Alttextilien und Schuhe gehören in den Hausmüll. Größere Mengen, die z.B. bei Haushaltsauflösungen anfallen, können auch als Sperrmüll entsorgt werden. Alttextilien und Schuhe, die als Sperrmüll entsorgt werden sollen, sind in Plastiksäcke zu verpacken.

### VORSICHT bei Sammelaktionen von privaten Abfallsammlern

Findet man im Briefkasten einen Wurfzettel mit dem eine Sammlung von verwertbaren Abfällen (Haushaltsschrott, Alttextilien, Schuhe oder Altpapier) angekündigt wird, stellt sich die Frage:

Darf man dieses Angebot nutzen? Ja, man darf – sofern es sich um eine gewerbliche oder gemeinnützige Sammlung handelt, für die der Sammler (Person, Firma oder Verein) eine Genehmigung gemäß § 18 Kreislaufwirtschaftsgesetz hat. In Thüringen ist das Thüringer Landesverwaltungsamt für die Genehmigung zuständig. Ein Wurfzettel, mit dem zu einer Hausammlung aufgerufen wird, muss folgende Mindestangaben enthalten:

- Name, Anschrift und Telefonnummer des Sammlers,

- das genaue Zeitfenster für die Sammlung (Tag, Datum, Uhrzeit von – bis),
- die Abfallart, die gesammelt werden soll (z.B. Schrott)
- und den Hinweis, dass keine anderen Abfallarten (z.B. Elektrogeräte) bereitgestellt werden dürfen.

Der öffentliche Verkehrsraum (Gehweg, Fahrbahnrand, öffentliche Parkplätze etc.) darf nicht genutzt werden. Bei der Nutzung von Altkleidercontainern sollten die auf dem Behälter angebrachten Hinweise des Sammlers beachtet werden.

### Wichtiger Hinweis:

Die gewerblichen und gemeinnützigen Sammlungen gehören nicht zur öffentlichen Abfallentsorgung der Stadt Erfurt. Mit Ausnahme der Altkleider- und Schuhsammlung stehen diese privaten Sammlungen in Konkurrenz zu den im Auftrag der Stadt Erfurt durchgeführten Sammlungen.

## A

<b>Abdeckfolien/-planen</b>	Hausmülltonne/Wertstoffhöfe/Spermmüll
<b>Abflussreiniger**</b>	Wertstoffhöfe/Sonderabfall
<b>Akkumulatoren (außer Blei)</b>	Wertstoffhöfe/öffentliche Batteriesammelbehälter
<b>Aktenordner (leer)</b>	Hausmülltonne
<b>Aktenpapier</b>	Papiertonne/Aktenvernichtung/Wertstoffhöfe
<b>Allzweckreiniger**</b>	Wertstoffhöfe/Sonderabfall
<b>Altglas</b>	Glascontainer/Wertstoffhöfe
<b>Altkleider</b>	Kleidersammlung/Hausmülltonne/Spermmüll
<b>Altmedikamente</b>	Hausmülltonne
<b>Altmetalle</b>	Wertstoffhöfe
<b>Altöl**</b>	Wertstoffhöfe/Sonderabfall
<b>Altpapier</b>	Papiertonne/Wertstoffhöfe
<b>Aluminium</b>	Wertstoffhöfe
<b>Angelzubehör, Ruten, Haken</b>	Wertstoffhöfe/Spermmüll
<b>Anrufbeantworter</b>	Wertstoffhöfe/Handel
<b>Antennenanlagen</b>	Wertstoffhöfe
<b>Aquarien</b>	Wertstoffhöfe/Spermmüll
<b>Asbesthaltige Abfälle*</b>	Kleinanliefererplatz Deponie
<b>Asche (kalt!)</b>	Hausmülltonne
<b>Audiokassetten</b>	Hausmülltonne
<b>Auslegeware</b>	Wertstoffhöfe/Spermmüll
<b>Ausschäumer**</b>	Sonderabfall

<b>Autobatterien**</b>	Wertstoffhöfe/Sonderabfall
<b>Autoreifen*</b>	Wertstoffhöfe/Reifenhandel
<b>Autopflegemittel**</b>	Wertstoffhöfe/Sonderabfall

## B

<b>Backofenreiniger**</b>	Wertstoffhöfe/Sonderabfall
<b>Backpapier</b>	Hausmülltonne
<b>Badewannen*</b>	Sortier-/Verwertungsanlagen Deponiegelände
<b>Badezimmerkeramik*</b>	Sortier-/Verwertungsanlagen Deponiegelände
<b>Batterien</b>	Wertstoffhöfe/öffentliche Batteriesammelbehälter/Handel
<b>Bauholz*</b>	Sortier-/Verwertungsanlagen Deponiegelände
<b>Baum- und Hecken-schnitt</b>	Biotonne/Wertstoffhöfe/Grüncontainer
<b>Bauschaum**</b>	Wertstoffhöfe/Sonderabfall
<b>Bauschutt*</b>	Sortier-/Verwertungsanlagen Deponiegelände
<b>Baustellenabfälle*</b>	Sortier-/Verwertungsanlagen Deponiegelände
<b>Benzin**</b>	Wertstoffhöfe/Sonderabfall
<b>Besteck</b>	Wertstoffhöfe
<b>Betonbruch*</b>	Sortier-/Verwertungsanlagen Deponiegelände
<b>Bettdecken/Kissen</b>	Wertstoffhöfe/Spermmüll
<b>Bildschirme</b>	Wertstoffhöfe/Handel

**Bitumenhaltige Stoffe (flüssig)\*\***

<b>Bitumenhaltige Stoffe (flüssig)**</b>	Sonderabfall
<b>Blechdosen</b>	GelbeTonne/Wertstoffhöfe
<b>Blei</b>	Wertstoffhöfe
<b>Bleiakkus**</b>	Wertstoffhöfe/Sonderabfall
<b>Bleikristall</b>	Hausmülltonne
<b>Bleichmittel**</b>	Wertstoffhöfe/Sonderabfall
<b>Blumen</b>	Biotonne/Wertstoffhöfe/Grüncontainer
<b>Blumentöpfe (Ton/Plastik)</b>	Hausmülltonne
<b>Bodenaushub (unbelastet)*</b>	Sortier-/Verwertungsanlagen Deponiegelände
<b>Bodenbeläge</b>	Wertstoffhöfe/Spermmüll
<b>Boiler</b>	Wertstoffhöfe
<b>Bratpfannen</b>	Wertstoffhöfe
<b>Bremsflüssigkeit*</b>	Wertstoffhöfe/Sonderabfall
<b>Brennspiritus*</b>	Wertstoffhöfe/Sonderabfall
<b>Brillen</b>	Wertstoffhöfe/Hausmülltonne
<b>Buntmetalle</b>	Wertstoffhöfe
<b>Bücher</b>	Papiertonne/Wertstoffhöfe
<b>Bügelbretter</b>	Wertstoffhöfe/Spermmüll
<b>Bügeleisen</b>	Wertstoffhöfe/Handel

## C

<b>CDs, DVDs (ohne Hülle)</b>	Wertstoffhöfe/Sammelbehälter in Geschäften
<b>CD-Hüllen</b>	Hausmülltonne
<b>Chemietoilette (entleert)</b>	Wertstoffhöfe

<b>Chemikalien**</b>	Wertstoffhöfe/Sonderabfall
<b>Computer/ -zubehör</b>	Wertstoffhöfe/Handel
<b>Couch</b>	Wertstoffhöfe/Sperrmüll
<b>D</b>	
<b>Dachpappe*</b>	Sortier-/Verwertungsanlagen Deponiegelände
<b>Dachrinnen (Metall)</b>	Wertstoffhöfe
<b>Dachrinnen (PVC)*</b>	Sortier-/Verwertungsanlagen Deponiegelände
<b>Dachziegel*</b>	Sortier-/Verwertungsanlagen Deponiegelände
<b>Damenbinden</b>	Hausmülltonne
<b>Dämmwolle (Mineralfaser)</b>	Kleinanliefererplatz Deponie
<b>Desinfektionsmittel**</b>	Wertstoffhöfe/Sonderabfall
<b>Disketten</b>	Hausmülltonne
<b>Dispersionsfarbe (ausgehärtet)</b>	Hausmülltonne
<b>Dispersionsfarbe (nicht ausgehärtet)</b>	Wertstoffhöfe
<b>Dosen</b>	Gelbe Tonne
<b>Draht</b>	Wertstoffhöfe
<b>Drucker</b>	Wertstoffhöfe/Handel
<b>Druckerpatronen/-kartuschen</b>	Wertstoffhöfe
<b>Düngemittel**</b>	Wertstoffhöfe/Sonderabfall
<b>Dunstabzugshauben</b>	Wertstoffhöfe/Handel
<b>Durchlauferhitzer</b>	Wertstoffhöfe

<b>Duschkabinen*</b>	Sortier-/Verwertungsanlagen Deponiegelände
<b>DVD-Player</b>	Wertstoffhöfe/Handel
<b>E</b>	
<b>Eierkartons</b>	Papiertonne/Wertstoffhöfe
<b>Eierschalen</b>	Biotonne/eigene Kompostanlage
<b>Eierkocher</b>	Wertstoffhöfe/Handel
<b>Einmachgläser (leer)</b>	Glascontainer/Wertstoffhöfe
<b>Einmalhandschuhe</b>	Hausmülltonne
<b>Einwegflaschen (Plastik)</b>	Gelbe Tonne
<b>Einweggeschirr (Plastik, Verbund)</b>	Hausmülltonne
<b>Elektrische Bauteile*</b>	Wertstoffhöfe
<b>Elektrogroßgeräte</b>	Abholung nach Anmeldung/Wertstoffhöfe/Handel
<b>Elektrokleingeräte</b>	Wertstoffhöfe/Handel
<b>Elektronikschrott</b>	Wertstoffhöfe/Handel
<b>Energiesparlampen</b>	Wertstoffhöfe/Handel
<b>Entfärber**</b>	Wertstoffhöfe/Sonderabfall
<b>Entkalker**</b>	Wertstoffhöfe/Sonderabfall
<b>Entroster**</b>	Wertstoffhöfe/Sonderabfall
<b>Entwickler**</b>	Wertstoffhöfe/Sonderabfall
<b>Essensreste</b>	Biotonne/eigene Kompostanlage
<b>Essigsäure**</b>	Wertstoffhöfe/Sonderabfall

<b>Eternit*</b>	Sortier-/Verwertungsanlagen Deponiegelände
<b>Etikettenpapier</b>	Papiertonne
<b>Euro-Paletten*</b>	Sortier-/Verwertungsanlagen Deponiegelände
<b>F</b>	
<b>Fahräder/ -teile (auch mit Bereifung)</b>	Wertstoffhöfe
<b>Fallobst</b>	Biotonne/eigene Kompostanlage
<b>Farbbänder</b>	Hausmülltonne
<b>Farbbandkassetten</b>	Hausmülltonne
<b>Farbeimer/-dosen (leer)</b>	Gelbe Tonne
<b>Farbeimer/-dosen (mit Restinhalt)**</b>	Wertstoffhöfe/Sonderabfall
<b>Farben/Lacke (ausgehärtet)</b>	Hausmülltonne
<b>Farben/Lacke (nicht ausgehärtet)**</b>	Wertstoffhöfe/Sonderabfall
<b>Faxgeräte</b>	Wertstoffhöfe/Handel
<b>Federbetten</b>	Wertstoffhöfe/Sperrmüll
<b>Federn</b>	Hausmülltonne
<b>Felle</b>	Hausmülltonne
<b>Fenster*/ Fensterscheiben*</b>	Wertstoffhöfe/Sortier-/Verwertungsanlagen Deponiegelände
<b>Fermazellplatten*</b>	Sortier-/Verwertungsanlagen Deponiegelände

<b>Fernsehergeräte</b>	Abholung nach Anmeldung/ Wertstoffhöfe/Handel
<b>Fette**</b>	Wertstoffhöfe/Sonderabfall
<b>Feuchttücher</b>	Hausmülltonne
<b>feuerfestes Glasgeschirr</b>	Hausmülltonne
<b>Feuerlöscher**</b>	Wertstoffhöfe/Sonderabfall
<b>Feuerzeuge**</b>	Wertstoffhöfe/Sonderabfall
<b>Feuerwerkskörper (abgebrannt)</b>	Hausmülltonne
<b>Filme</b>	Hausmülltonne
<b>Flachbildschirm</b>	Abholung nach Anmeldung/ Wertstoffhöfe/Handel
<b>Flachglas*</b>	Wertstoffhöfe/Sortier-/ Verwertungsanlagen Depo- niegelände
<b>Fliesen*</b>	Sortier-/Verwertungsanla- gen Deponiegelände
<b>Fotoapparate/ Kameras</b>	Wertstoffhöfe/Handel
<b>Fotochemikalien**</b>	Wertstoffhöfe/Sonderabfall
<b>Fotos</b>	Hausmülltonne
<b>Föhn</b>	Wertstoffhöfe/Handel
<b>Frittierfett**</b>	Wertstoffhöfe/Sonderabfall
<b>Frostschutzmittel (Ethylenglykol)**</b>	Wertstoffhöfe/Sonderabfall
<b>Fußbodenbeläge</b>	Wertstoffhöfe/Sperrmüll
<b>Fußbodenreiniger/ -wachs**</b>	Wertstoffhöfe/Sonderabfall

## G

<b>Gardinen</b>	Wertstoffhöfe/Hausmülltonne
<b>Gardinenleisten</b>	Wertstoffhöfe/Sperrmüll
<b>Gartenabfälle</b>	Biotonne/Wertstoffhöfe/ Grüncontainer/eigene Kompostanlage
<b>Gartengeräte</b>	Wertstoffhöfe/Sperrmüll
<b>Gartenmöbel</b>	Wertstoffhöfe/Sperrmüll
<b>Gartenschlauch</b>	Wertstoffhöfe/Hausmülltonne
<b>Gartensteine*</b>	Verwertungsanlagen Depo- niegelände
<b>Gasflaschen (ent- leert ohne Ventil)</b>	Wertstoffhöfe
<b>Gasherde</b>	Abholung nach Anmeldung/ Wertstoffhöfe
<b>Gefrierschränke/ Gefriertruhen</b>	Abholung nach Anmeldung/ Wertstoffhöfe/Handel
<b>Geschirr (Porzellan/ Keramik)</b>	Hausmülltonne/Wertstoff- höfe/Sperrmüll
<b>Geschirrspülgeräte</b>	Abholung nach Anmeldung/ Wertstoffhöfe/Handel
<b>Getränke- und Kon- servendosen</b>	Gelbe Tonne
<b>Getränkessystem- kapseln (leer)</b>	Gelbe Tonne
<b>Getränkessystemkap- seln (mit Resten)</b>	Hausmülltonne
<b>Getränketüten (Tetrapak etc.)</b>	Gelbe Tonne
<b>Gift **</b>	Wertstoffhöfe/Sonderabfall

<b>Gipskartonplatten*</b>	Sortier-/Verwertungsanla- gen Deponiegelände
<b>Glasflaschen</b>	Glascontainer/Wertstoffhöfe
<b>Glaswolle*</b>	Sortier-/Verwertungsanla- gen Deponiegelände
<b>Glasbausteine*</b>	Sortier-/Verwertungsanla- gen Deponiegelände
<b>Glühlampen (KEINE Energiesparlampen)</b>	Hausmülltonne
<b>Glycerin**</b>	Wertstoffhöfe/Sonderabfall
<b>Grillanzünder**</b>	Wertstoffhöfe/Sonderabfall
<b>Grill</b>	Wertstoffhöfe/Sperrmüll
<b>Grünabfälle</b>	Biotonne/Wertstoffhöfe/ Grüncontainer/eigene Kompostanlage
<b>Gummistiefel/ Gummiteile</b>	Hausmülltonne
<b>Gusseisen</b>	Wertstoffhöfe
<b>H</b>	
<b>Haarbürsten</b>	Hausmülltonne
<b>Haare</b>	Hausmülltonne
<b>Haarfärbemittel**</b>	Wertstoffhöfe/Sonderabfall
<b>Haarsprays**</b>	Wertstoffhöfe/Sonderabfall
<b>Handys</b>	Wertstoffhöfe/Handel
<b>Halogenlampen</b>	Wertstoffhöfe
<b>Haushaltschemikalien**</b>	Wertstoffhöfe/Sonderabfall
<b>Haushaltsgläser (z. B. Bier tulpen)</b>	Hausmülltonne
<b>Hausrat</b>	Wertstoffhöfe/Sperrmüll

<b>Haustierstreu (nicht mineralisch)</b>	Biotonne
<b>Heimtrainer (elektr.)</b>	Wertstoffhöfe/Handel
<b>Heimtrainer (mech.)</b>	Wertstoffhöfe/Sperrmüll
<b>Heizkörper / Heizanlagen</b>	Wertstoffhöfe
<b>Heizöle**</b>	Wertstoffhöfe/Sonderabfall
<b>Herbizide**</b>	Wertstoffhöfe/Sonderabfall
<b>Herde (elektrisch)</b>	Abholung nach Anmeldung/ Wertstoffhöfe/Handel
<b>Herde (nicht elektr.)</b>	Abholung nach Anmeldung/ Wertstoffhöfe
<b>Holz* (Abbruchholz)</b>	Sortier-/Verwertungsanlagen Deponiegelände
<b>Holzschutzmittel**</b>	Wertstoffhöfe/Sonderabfall
<b>Hundekot</b>	Hausmülltonne
<b>Hygieneartikel</b>	Hausmülltonne
<b>I+J</b>	
<b>Illustrierte</b>	Papiertonne/Wertstoffhöfe
<b>Imprägniermittel**</b>	Wertstoffhöfe/Sonderabfall
<b>Inkontinenzartikel</b>	Hausmülltonne
<b>Inlineskates</b>	Hausmülltonne
<b>Isolierkannen</b>	Hausmülltonne
<b>Isolierschaum (ausgehärtet)</b>	Hausmülltonne
<b>Isomatten</b>	Hausmülltonne/Wertstoffhöfe/Sperrmüll
<b>Joghurtbecher</b>	Gelbe Tonne
<b>Joghurtbecherdeckel</b>	Gelbe Tonne

<b>K</b>	
<b>Kabel/Kabelreste</b>	Wertstoffhöfe
<b>Kaffeekapseln (mit Kaffeeresten)</b>	Hausmülltonne
<b>Kaffeemaschinen</b>	Wertstoffhöfe/Handel
<b>Kartoffelschalen</b>	Biotonne/eigene Kompostanlage
<b>Kartonverbundverpackungen (z.B. Tetrapak)</b>	Gelbe Tonne
<b>Kassenbons</b>	Hausmülltonne
<b>Katzenstreu/ Kleintierstreu (nicht mineralisch)</b>	Biotonne
<b>Katzenstreu/ Kleintierstreu (mineralisch)</b>	Hausmülltonne
<b>Kehricht</b>	Hausmülltonne
<b>Keramik/ Porzellan</b>	Hausmülltonne/Wertstoffhöfe/Sperrmüll
<b>Kerzenreste</b>	Hausmülltonne
<b>KFZ- Batterien**</b>	Wertstoffhöfe/Sonderabfall
<b>Kies*</b>	Sortier-/Verwertungsanlagen Deponiegelände
<b>Kindersitze</b>	Wertstoffhöfe/Sperrmüll
<b>Kinderwagen</b>	Wertstoffhöfe/Sperrmüll
<b>Klarsichttüllen/ Klarsichtfolien</b>	Hausmülltonne
<b>Klaviere (nicht elektrisch)</b>	Wertstoffhöfe/Sperrmüll
<b>Klebstoffe**</b>	Wertstoffhöfe/Sonderabfall

<b>Kleider</b>	Altkleidersammlung/Hausmülltonne/Sperrmüll
<b>Kleiderbügel</b>	Hausmülltonne/Wertstoffhöfe/Sperrmüll
<b>Klimaanlagen</b>	Wertstoffhöfe
<b>Knaller (abgebrannt)</b>	Hausmülltonne
<b>Knochen</b>	Hausmülltonne
<b>Knopfzellen</b>	Wertstoffhöfe/öffentliche Sammelbehälter/Handel
<b>Kochtöpfe</b>	Wertstoffhöfe/Sperrmüll
<b>Koffer</b>	Wertstoffhöfe/Sperrmüll
<b>Kohlenasche</b>	Hausmülltonne
<b>Kohlepapier</b>	Hausmülltonne
<b>Kondome</b>	Hausmülltonne
<b>Kopfhörer</b>	Wertstoffhöfe/Handel
<b>Korrekturflüssigkeit**</b>	Wertstoffhöfe/Sonderabfall
<b>Kosmetika**</b>	Wertstoffhöfe/Sonderabfall
<b>ranke Pflanzenteile</b>	Hausmülltonne/Biotonne
<b>Kristallglas</b>	Hausmülltonne
<b>Kronkorken</b>	Gelbe Tonne
<b>Korken</b>	Gelbe Tonne
<b>Krücken</b>	Wertstoffhöfe/Sperrmüll
<b>Küchenabfälle</b>	Biotonne
<b>Küchengeräte</b>	Wertstoffhöfe
<b>Küchenrollenpapier</b>	Hausmülltonne/Biotonne
<b>Kühlschränke</b>	Abholung nach Anmeldung/ Wertstoffhöfe/Handel
<b>Kunstrasen</b>	Hausmülltonne/Wertstoffhöfe/Sperrmüll
<b>Kunststoffe (hart)*</b>	Wertstoffhöfe

<b>Kunststofffolien (Grüner Punkt)</b>	Gelbe Tonne
<b>Kunststoffverpackungen</b>	Gelbe Tonne
<b>Kupfer</b>	Wertstoffhöfe
<b>L</b>	
<b>Lacke (ausgehärtet)</b>	Hausmülltonne
<b>Lackfarben (nicht ausgehärtet)**</b>	Wertstoffhöfe/Sonderabfall
<b>Lametta</b>	Hausmülltonne
<b>Laminat*</b>	Sortier-/Verwertungsanlagen Deponiegelände
<b>Lampen/Leuchten</b>	Wertstoffhöfe
<b>Laptop</b>	Wertstoffhöfe
<b>Lasuren**</b>	Wertstoffhöfe/Sonderabfall
<b>Latexfarben (ausgehärtet)</b>	Hausmülltonne
<b>Lattenroste</b>	Wertstoffhöfe/Sperrmüll
<b>Laub</b>	Biotonne/Wertstoffhöfe/Grüncontainer/eigene Kompostanlage
<b>Laugen**</b>	Wertstoffhöfe/Sonderabfall
<b>Lautsprecher</b>	Wertstoffhöfe
<b>Leder</b>	Hausmülltonne
<b>LED-Lampen</b>	Wertstoffhöfe/Handel
<b>Leichtbeton*</b>	Sortier-/Verwertungsanlagen Deponiegelände
<b>Leichtverpackungen</b>	Gelbe Tonne
<b>Leitern</b>	Wertstoffhöfe/Sperrmüll

<b>Leuchtstofflampen/-röhren</b>	Wertstoffhöfe/Handel
<b>Liegen</b>	Wertstoffhöfe/Sperrmüll
<b>Lippenstift</b>	Hausmülltonne
<b>Lithium-Batterien (mit abgeklebten Polen)</b>	Wertstoffhöfe/öffentliche Sammelbehälter/Handel
<b>Lösungsmittel**</b>	Wertstoffhöfe/Sonderabfall
<b>Lötzinn</b>	Wertstoffhöfe
<b>Luftfilter</b>	Hausmülltonne
<b>Luftmatratze</b>	Hausmülltonne/Sperrmüll
<b>Luftpolsterfolie</b>	Gelbe Tonne
<b>Lumpen</b>	Hausmülltonne/Wertstoffhöfe/Sperrmüll
<b>M</b>	
<b>Markisen</b>	Wertstoffhöfe/Sperrmüll
<b>Marmeladengläser (leer, ohne Deckel)</b>	Glascontainer/Wertstoffhöfe
<b>Matratzen</b>	Wertstoffhöfe/Sperrmüll
<b>Medikamente</b>	Hausmülltonne
<b>Metalle</b>	Wertstoffhöfe
<b>Mikrowellen</b>	Wertstoffhöfe/Handel
<b>Mineralfasern*</b>	Kleinanliefererplatz Deponie
<b>Mobiltelefon</b>	Wertstoffhöfe/Handel
<b>Möbel</b>	Wertstoffhöfe/Sperrmüll
<b>Möbelpflegemittel**</b>	Wertstoffhöfe/Sonderabfall
<b>Möbelteile</b>	Wertstoffhöfe/Sperrmüll
<b>Monitore</b>	Wertstoffhöfe/Handel
<b>Montageschaum**</b>	Wertstoffhöfe/Sonderabfall

<b>Mörtel (ausgehärtet)*</b>	Sortier-/Verwertungsanlagen Deponiegelände
<b>Mottenkugeln</b>	Hausmülltonne
<b>Motoröl**</b>	Wertstoffhöfe/Sonderabfall
<b>Musikkassetten</b>	Hausmülltonne
<b>N</b>	
<b>Nägel</b>	Wertstoffhöfe
<b>Nagellacke**</b>	Wertstoffhöfe/Sonderabfall
<b>Nagellackentferner**</b>	Wertstoffhöfe/Sonderabfall
<b>Nähmaschinen (elektr.)</b>	Wertstoffhöfe/Handel
<b>Neonröhren</b>	Wertstoffhöfe
<b>Netzteile</b>	Wertstoffhöfe
<b>Noppenfolie</b>	Gelbe Tonne
<b>Notebook</b>	Wertstoffhöfe/Handel
<b>Nummernschilder</b>	Wertstoffhöfe
<b>Nusschalen</b>	Biotonne
<b>O</b>	
<b>Obst-/Gemüseabfälle</b>	Biotonne/eigene Kompostanlage
<b>Obst-/Gemüseboxen (Pappe)</b>	Papiertonne/Wertstoffhöfe
<b>Obstnetze</b>	Hausmülltonne
<b>Öfen mit Schamottsteinen</b>	Wertstoffhöfe/Sperrmüll
<b>Öle**</b>	Wertstoffhöfe/Sonderabfall
<b>Ölkanister (leer)</b>	Wertstoffhöfe



<b>Ölöfen</b>	Verwertungsanlagen Deponiegelände
<b>Ölradiatoren</b>	Wertstoffhöfe
<b>Öltanks (entleert)*</b>	Verwertungsanlagen Deponiegelände
<b>Organische Abfälle</b>	Biotonne/eigene Kompostanlage
<b>P+Q</b>	
<b>Papier aus dem Reißwolf/Schredder</b>	Papiertonne/Wertstoffhöfe
<b>Papier/Pappe</b>	Papiertonne/Wertstoffhöfe
<b>Papierhandtücher</b>	Hausmülltonne
<b>Pappgeschirr</b>	Hausmülltonne
<b>Parkett*</b>	Sortier-/Verwertungsanlagen Deponiegelände
<b>PC-Tastaturen/PC-Gehäuse (komplett)</b>	Wertstoffhöfe
<b>Pelze</b>	Hausmülltonne/Wertstoffhöfe/Sperrmüll
<b>Pestizide **</b>	Wertstoffhöfe/Sonderabfall
<b>Pfannen</b>	Wertstoffhöfe/Sperrmüll
<b>Pflanzenöle**</b>	Wertstoffhöfe/Sonderabfall
<b>Pflanzenschutzmittel**</b>	Wertstoffhöfe/Sonderabfall
<b>Pilzbekämpfungsmittel**</b>	Wertstoffhöfe/Sonderabfall
<b>Pinsel (eingetrocknet)</b>	Hausmülltonne
<b>Pizzakarton</b>	Hausmülltonne
<b>Planschbecken</b>	Hausmülltonne/Wertstoffhöfe/Sperrmüll

<b>Plastikspielzeug (nicht elektrisch)</b>	Hausmülltonne/Wertstoffhöfe/Sperrmüll
<b>Plattenspieler</b>	Wertstoffhöfe/Handel
<b>Polstermöbel</b>	Wertstoffhöfe/Sperrmüll
<b>Porzellan/Steingut</b>	Hausmülltonne/Wertstoffhöfe/Sperrmüll
<b>Prospekte</b>	Papiertonne/Wertstoffhöfe
<b>Puppen</b>	Hausmülltonne
<b>Puppenwagen</b>	Wertstoffhöfe/Sperrmüll
<b>PU-Schaum (nur Dosen)**</b>	Wertstoffhöfe/Sonderabfall
<b>PU-Schaum Platten (Dämmung)*</b>	Sortier-/Verwertungsanlagen Deponiegelände
<b>Putzlappen/ Schwämme</b>	Hausmülltonne
<b>Quecksilber**</b>	Wertstoffhöfe/Sonderabfall
<b>R</b>	
<b>Radios</b>	Wertstoffhöfe/Handel
<b>Rasenmäher (elektrisch)</b>	Wertstoffhöfe/Handel
<b>Rasenmäher (nicht elektrisch)</b>	Wertstoffhöfe/Sperrmüll
<b>Rasierapparate</b>	Wertstoffhöfe/Handel
<b>Rattengift**</b>	Wertstoffhöfe/Sonderabfall
<b>Raumspray**</b>	Wertstoffhöfe/Sonderabfall
<b>Receiver</b>	Wertstoffhöfe/Handel
<b>Regenschirme</b>	Hausmülltonne/Wertstoffhöfe/Sperrmüll
<b>Regentonnen (Plastik)</b>	Wertstoffhöfe/Sperrmüll
<b>Reifen/ Räder*</b>	Wertstoffhöfe

<b>Reinigungstücher</b>	Hausmülltonne
<b>Rigipsplatten*</b>	Sortier-/Verwertungsanlagen Deponiegelände
<b>Rohrreiniger**</b>	Wertstoffhöfe/Sonderabfall
<b>Rollator</b>	Wertstoffhöfe/Sperrmüll
<b>Rollos</b>	Wertstoffhöfe/Sperrmüll
<b>S</b>	
<b>SAT-Receiver</b>	Wertstoffhöfe/Handel
<b>Schallplattenspieler</b>	Wertstoffhöfe/Handel
<b>Schimmelentferner</b>	Wertstoffhöfe/Sonderabfall
<b>Schlittschuhe</b>	Hausmülltonne
<b>Schnellhefter</b>	Hausmülltonne
<b>Schrauben</b>	Hausmülltonne/Wertstoffhöfe
<b>Schreibmaschine (elektrisch)</b>	Wertstoffhöfe/Handel
<b>Schrott</b>	Wertstoffhöfe
<b>Schuhe</b>	Altkleidersammlung/Hausmülltonne
<b>SD-Karte</b>	Wertstoffhöfe/Handel
<b>Shampoo-Flaschen</b>	Gelbe Tonne
<b>Snowboard</b>	Wertstoffhöfe/Sperrmüll
<b>Solarmodule (große)</b>	Wertstoffhöfe/Deponie
<b>Solarmodule (kleine)</b>	Wertstoffhöfe
<b>Sonnenschirme</b>	Wertstoffhöfe/Sperrmüll
<b>Spachtelabfälle</b>	Hausmülltonne
<b>Speiseabfälle</b>	Biotonne
<b>Speiseöle**</b>	Wertstoffhöfe/Sonderabfall
<b>Spiegelglas</b>	Wertstoffhöfe/Sperrmüll/Hausmülltonne

<b>Spielgeräte/ Sportgeräte</b>	Wertstoffhöfe/Sperrmüll
<b>Spielzeug (elektrisch)</b>	Wertstoffhöfe/Handel
<b>Spielzeug (nicht elektrisch)</b>	Hausmülltonne
<b>Spiritus**</b>	Wertstoffhöfe/Sonderabfall
<b>Spraydosen (restleert)</b>	Gelbe Tonne
<b>Spraydosen (mit Restinhalt)**</b>	Wertstoffhöfe/Sonderabfall
<b>Spülmaschinen</b>	Abholung nach Anmeldung/ Wertstoffhöfe/Handel
<b>Staubsauger</b>	Wertstoffhöfe
<b>Staubsaugerbeutel</b>	Hausmülltonne
<b>Stehlampe (ohne Leuchtmittel)</b>	Wertstoffhöfe/Sperrmüll
<b>Stifte</b>	Hausmülltonne
<b>Stoffreste</b>	Hausmülltonne
<b>Strandkörbe</b>	Wertstoffhöfe/Sperrmüll
<b>Straßenkehrriecht</b>	Hausmülltonne
<b>Streusalz</b>	Hausmülltonne
<b>Styropor (Dämm- material)/Kleinmenge</b>	Hausmülltonne
<b>Styropor (Verpa- ckungsmaterial)</b>	Gelbe Tonne
<b>Surfbretter</b>	Wertstoffhöfe/Sperrmüll
<b>T</b>	
<b>Tampons</b>	Hausmülltonne
<b>Tapeten</b>	Hausmülltonne

<b>Tannenbäume (Kunststoff)</b>	Wertstoffhöfe/Sperrmüll
<b>Taschen</b>	Hausmülltonne
<b>Taschenrechner</b>	Wertstoffhöfe/Handel
<b>Tastaturen</b>	Wertstoffhöfe/Handel
<b>Teebeutel</b>	Biotonne/eigene Kompost- anlage
<b>Teerpappe*</b>	Sortier-/Verwertungsanla- gen Deponiegelände
<b>Teichfolie*</b>	Sortier-/Verwertungsanla- gen Deponiegelände
<b>Telefonbücher</b>	Papiertonne/Wertstoffhöfe
<b>Telefone</b>	Wertstoffhöfe/Handel
<b>Telefonkarten</b>	Hausmülltonne/Handel
<b>Teppichbeläge</b>	Wertstoffhöfe/Sperrmüll
<b>Terrarien</b>	Wertstoffhöfe/Sperrmüll
<b>Tetrapacks</b>	Gelbe Tonne
<b>Textilien</b>	Altkleidersammlung/Haus- mülltonne
<b>Thermometer (quecksilberhaltig)**</b>	Wertstoffhöfe/Sonderabfall
<b>Thermopapier</b>	Hausmülltonne
<b>Thermoskanne</b>	Hausmülltonne
<b>Tierkot</b>	Hausmülltonne
<b>Tierkörper</b>	Tierfriedhof/Tierkörperbe- seitigung
<b>Tierstreu</b>	Hausmülltonne
<b>Tinte, Tusche**</b>	Wertstoffhöfe/Sonderabfall
<b>Tintenpatronen</b>	Wertstoffhöfe
<b>Tische</b>	Wertstoffhöfe/Sperrmüll

<b>Toaster</b>	Wertstoffhöfe/Handel
<b>Toilettenbecken*</b>	Verwertungsanlagen Depo- niegelände
<b>Tonbänder</b>	Hausmülltonne
<b>Tonerkartuschen</b>	Wertstoffhöfe
<b>Topfpflanzen (ohne Topf)</b>	Bioabfall/Wertstoffhöfe/ Grüncontainer/eigene Kom- postanlage
<b>Transformatoren</b>	Wertstoffhöfe
<b>Transportverpackungen</b>	Wertstoffhöfe
<b>Treibstoffe**</b>	Wertstoffhöfe/Sonderabfall
<b>Trinkgläser</b>	Hausmülltonne
<b>Tuben (Grüner Punkt)</b>	Gelbe Tonne
<b>Türen*</b>	Sortier-/Verwertungsanla- gen Deponiegelände
<b>Türschlosenteiser**</b>	Wertstoffhöfe/Sonderabfall
<b>U</b>	
<b>Uhren (elektrisch)</b>	Wertstoffhöfe/Handel
<b>Uhren (mechanisch)</b>	Hausmülltonne
<b>Umverpackungen</b>	Gelbe Tonne/Wertstoffhöfe
<b>Unkraut</b>	Biotonne/Wertstoffhöfe/ Grüncontainer/eigene Kom- postanlage
<b>Unkrautvernichtungs- mittel**</b>	Wertstoffhöfe/Sonderabfall
<b>Unterbodenschutz**</b>	Wertstoffhöfe/Sonderabfall
<b>Unterhaltungs- elektronik</b>	Wertstoffhöfe/Handel
<b>USB-Stick</b>	Wertstoffhöfe/Handel

## V

Vasen	Hausmülltonne
Ventilator	Wertstoffhöfe/Handel
Verbandsmaterial	Hausmülltonne
Verkaufsverpackungen	Gelbe Tonne
Verdünner**	Wertstoffhöfe/Sonderabfall
Verschlüsse/Deckel	Gelbe Tonne
Videogeräte	Wertstoffhöfe/Handel
Videokassetten	Hausmülltonne
Videokassettenhüllen	Hausmülltonne
Videospielkonsolen	Wertstoffhöfe/Handel
Vogelkäfige	Wertstoffhöfe/Sperrmüll
Vogelsand	Hausmülltonne

## W

Waage (elektrisch)	Wertstoffhöfe/Handel
Waage (mechanisch)	Hausmülltonne
Waschbecken (Keramik)*	Sortier-/Verwertungsanlagen Deponiegelände
Waschmaschinen	Abholung nach Anmeldung/ Wertstoffhöfe/Handel
Waschmittelkartons	Papiertonne/Wertstoffhöfe
Waschpulver/-mittel**	Wertstoffhöfe/Sonderabfall
Wandfarbe (nicht ausgehärtet)	Wertstoffhöfe/Sonderabfall
Wandfarbe (ausgehärtet)	Hausmülltonne
Wasserboiler	Wertstoffhöfe
Wasserkocher	Wertstoffhöfe/Handel

Wassermalfarben	Hausmülltonne
Wärmflaschen (Gummi)	Hausmülltonne
Wäschekörbe	Wertstoffhöfe/Sperrmüll
Wäscheleinen	Hausmülltonne
Wäscheständer	Wertstoffhöfe/Sperrmüll
Wäschetrockner	Abholung nach Anmeldung/ Wertstoffhöfe/Handel
WC-Becken*	Sortier-/Verwertungsanlagen Deponiegelände
WC-Reiniger**	Wertstoffhöfe/Sonderabfall
Wecker (elektrisch)	Wertstoffhöfe/Handel
Wecker (mechanisch)	Hausmülltonne
Weichspüler (Flasche mit Restinhalt)**	Wertstoffhöfe/Sonderabfall
Weihnachtsbaumkugeln	Hausmülltonne
Weihnachtsbäume (kein Kunststoff)	separate Sammlung/Wertstoffhöfe/Grüncontainer
Weinflaschen	Glascontainer
Weißblech	Gelbe Tonne
Werkzeug (nicht elektrisch)	Wertstoffhöfe
Windeln	Hausmülltonne
Wollreste	Hausmülltonne

## Z

Zahnbürste	Hausmülltonne
Zahnbürste (elektisch)	Wertstoffhöfe/Handel
Zeitungen	Papiertonne/Wertstoffhöfe

Zelte	Hausmülltonne/Wertstoffhöfe/Sperrmüll
Zellophanverpackungen	Gelbe Tonne
Zementfarbe**	Wertstoffhöfe/Sonderabfall
Zementsäcke*	Hausmülltonne/Sortier-/ Verwertungsanlagen Deponiegelände
Zigarettenkippen	Hausmülltonne
Ziegel*	Sortier-/Verwertungsanlagen Deponiegelände
Zinkblech	Wertstoffhöfe

- \* gegen ein Entgelt abzugeben; privatwirtschaftliche Entsorgungsleistungen der Stadtwerke
- \*\* Sonderabfallannahmestelle Erfurt-Schwerborn oder 2 x jährlich mobile Sonderabfallsammlung – nur in haushaltsüblichen Mengen

Bei Abgabe von alten Elektro- und Elektronikgeräten beim Handel beachten: Vertreter mit einer Verkaufsfläche für Elektro- und Elektronikgeräten von mindestens 400 m<sup>2</sup> müssen Altgeräte beim Kauf eines funktionsgleichen Neugerätes unentgeltlich zurücknehmen.

Für kleine Altgeräte (max. 25 cm groß) besteht diese Rücknahmepflicht sogar ohne Kauf eines Neugerätes.



Haben Sie noch weitere Fragen?

**Kundenservice**  
0361 564-3456

E-Mail: [entsorgung@stadtwerke-erfurt.de](mailto:entsorgung@stadtwerke-erfurt.de)

### ... damit der Winter nicht zum Problem wird

Abfall entsteht zu jeder Jahreszeit und wir alle erwarten, dass seine Abholung nach Plan erfolgt. Damit die Abfallentsorgung auch bei Schnee und Eis möglichst wie gewohnt erfolgen kann – hier einige allgemeine Hinweise:

Bei Frost können feuchte Abfälle im Behälter oder am Behälterrand anfrieren. Das hat zur Folge, dass der Behälter trotz mehrmaligem „Nachrütteln“ beim Schüttvorgang nicht oder nur teilweise geleert wird. Dagegen hilft:

- Den Boden der Biotonne mit Papier oder Stroh (kein Laub!) auslegen. Bei der Hausmülltonne kann dafür auch Pappe oder Styropor verwendet werden.
- Feuchte Abfälle einwickeln – bei Bioabfällen dafür Tageszeitungen und Papiertüten (keine Plastiktüten!) verwenden.
- Auf eine lockere Befüllung der Behälter achten, den Inhalt nicht pressen oder zusammendrücken.
- Um das Anfrieren des Behälterdeckels zu vermeiden, ein Stück Pappe dazwischenlegen.
- Für den Behälter einen möglichst frostfreien Standplatz wählen, z.B. in der Garage, im Schuppen oder in Nähe der Hauswand.
- Den Behälter erst am Morgen des Entsorgungstages (bis 6.00 Uhr) bereitstellen.

Nach nächtlichem Schneefall sind in den Morgenstunden die Abfallbehälter oftmals eingeschneit. Damit geleert werden kann, müssen Behälter und Transportwege frei sein. Grundstückseigentümer sollten auf Folgendes achten:

- Bei Behältereinhausungen ist der Transportweg zwischen Fahrbahn und Einhausung vom Schnee zu räumen bzw. bei Eisglätte abzustumpfen.
- Die Tür der Einhausung muss sich (weit) öffnen lassen und das Türschloss darf nicht eingefroren sein.
- Den Schnee in der Behältereinhausung entfernen und bei Eisglätte streuen.

- Der Schneewall am Straßenrand muss eine ausreichend breite „Gasse“ zur Fahrbahn haben, damit die Behälter vom Gehweg auf die Straße gerollt werden können.

Durch den zur Seite geräumten Schnee ist die Fahrbahn meistens verengt. Damit am Straßenrand abgestellte Fahrzeuge nicht zur Ursache für Entsorgungsausfälle werden, sollten Autofahrer Folgendes berücksichtigen:

- Die Fahrzeuge so parken, dass für die Entsorgungsfahrzeuge eine ausreichende Verkehrsfläche zur Verfügung steht.
- Die Transportwege für die Abfallbehälter freihalten.
- Die „Gassen“ im Schneewall zwischen Gehweg und Fahrbahn nicht zuparken. Diese dienen nicht nur als Transportweg für die Abfallbehälter, sondern werden auch von Fußgängern oder Rollstuhlfahrern genutzt.

In Extremsituationen oder auch bei nicht geräumten Anwohnerstraßen, Waldwegen oder schwer zugänglichen Straßen können die Entsorgungsfahrzeuge ggf. nicht wie üblich alle Grundstücke anfahren. Was ist in solchen Ausnahmefällen zu tun?

- Entsprechend der jeweiligen Situation in der Straße die kleinen Abfallbehälter (120 l, 240 l) bis zur nächsten, vom Entsorgungsfahrzeug erreichbaren Stelle bringen und am Fahrbahnrand bereitstellen (ggf. nachbarschaftliche Hilfe leisten oder erbitten).



- Die großen Abfallbehälter (660 l, 1.100 l) am Standplatz/Übernahmeplatz stehen lassen. Fällt die Entsorgung witterungsbedingt aus, darf (ausnahmsweise!) Hausmüll in verschlossenen Säcken aus festem Kunststoff neben der Hausmülltonne abgestellt werden. Ist die Entsorgung wieder möglich, werden die danebenstehenden Säcke bei der Leerung der Hausmülltonnen mitgenommen.
- Altpapier und Pappe vorübergehend im Keller aufbewahren.

Ansprechpartner für spezielle Fragen zur Abfallentsorgung bei winterlichen Extremsituationen ist die  
SWE Stadtwirtschaft GmbH  
**Telefon 0361 564-3456.**

**Abfallvermeidung spart nicht nur Ressourcen und ist praktischer Umweltschutz. Abfallvermeidung spart auch Abfallgebühren.**

**Die Abfallvermeidung hat heute in allen abfallwirtschaftlichen Gesetzen Vorrang vor der Verwertung und Beseitigung von Abfällen.**

### ■ Kaufen Sie keine Wegwerfartikel!

Verzichten Sie auf Einmal- bzw. Wegwerfartikel, wie z.B. Feuerzeuge, Kugelschreiber oder Rasierer. Diese lassen sich durch wiederbefüllbare und langlebige Produkte ersetzen.

### ■ Meiden Sie Plastiktüten!

Der Korb, der Stoffbeutel, aber auch die Klappbox ist eine praktische und umweltfreundliche Alternative, um unnötigen Abfall zu vermeiden.

### ■ Nutzen Sie den Gebrauchtwarenmarkt!

Prüfen Sie doch, ob beim Produktkauf auch ein guter gebrauchter Artikel infrage kommt. Internetbörsen, Flohmärkte oder Gebrauchtwarenhäuser bieten oft eine große Auswahl an guten,

preiswerten Gebrauchtwaren an. Dort können Sie natürlich auch Dinge loswerden, die Sie nicht mehr brauchen, aber vielleicht ein anderer.

### ■ Ersetzen Sie Batterien durch Akkus!

Akkus sind in der Anschaffung zwar teurer, aber langfristig zahlt sich ein Akku für Sie und für die Umwelt aus.

### ■ Werden Sie Papiersparer!

Trotz Computerdateien, E-Mail-Versand und Internet **steigt seit Jahren der Papierverbrauch**. Es muss nicht alles ausgedruckt werden. Reduzieren Sie Ihren Papierverbrauch und verwenden Sie Recyclingpapier.

### ■ Nachfüllen statt neu kaufen!

Greifen Sie zu Nachfüllverpackungen. Vor allem Sanitär- und Hygieneartikel werden als Nachfüllvariante in Drogeriemärkten angeboten. Diese Nachfüllpackungen verursachen weniger Abfall, da beispielsweise auf Pumpspender verzichtet wird.

### ■ Defektes reparieren!

Reparieren lohnt sich doch. Im Internet finden Sie viele Betriebe, die das Reparaturhandwerk noch verstehen.  
<http://www.deutschland-repariert.de>

### ■ Borgen, Leihen oder Mieten!

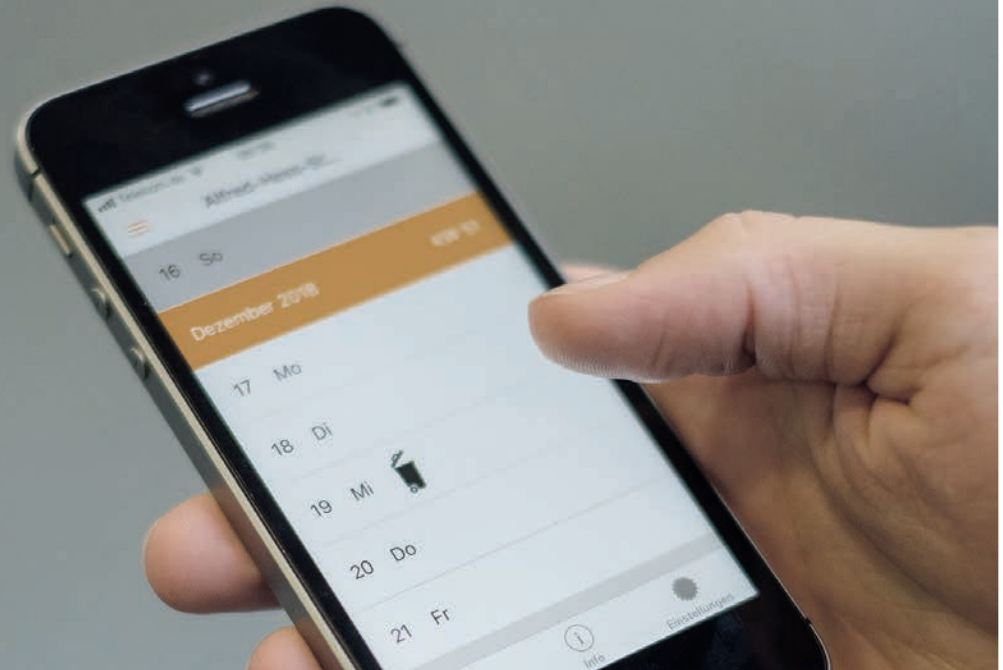
Vieles benötigt man nur ein einziges Mal, da lohnt sich keine Anschaffung. Zum Beispiel kann man Handwerker-Maschinen in den meisten Baumärkten mieten oder vom Nachbarn leihen.

### ■ Mehrweg nutzen!

Getränke aller Art sind in Mehrwegflaschen erhältlich. Diese Flaschen können bis zu 50 Mal wiederbefüllt werden.

### ■ Leitungswasser nutzen!

Wasserkisten schleppen muss nicht sein, denn Leitungswasser hat Trinkwasserqualität und ein Sprudler sorgt für die Kohlensäure.



## Entsorgungstermine schnell und einfach bekommen. Mit dem Terminkalender verbinden oder als pdf ausdrucken.

Für alle Informationen nutzen Sie bitte unseren Online-Abfallkalender: [www.stadtwerke-erfurt.de/abfallkalender](http://www.stadtwerke-erfurt.de/abfallkalender) oder die Abfall- App Erfurt



# Trennen leicht gemacht – AUF EINEN BLICK

## HAUSMÜLL

In die Hausmülltonne gehören:

- kalte Asche
- Fotos, Filme, CDs, Video-kassetten
- Gummi
- Hygieneartikel
- Kehricht
- Kleiderbügel
- Leder
- Putzlappen
- Staubsaugerbeutel
- Tapetenreste
- Windeln
- mineralische Katzenstreu
- Keramik und Porzellan
- Kinderspielzeug (nicht elektrisch)

## BIOABFALL

In die Biotonne gehören:

### Küchenabfälle

- Obst- und Gemüsereste
- Brotreste
- Tee- und Kaffeesatz (inklusive Beutel/ Filter)
- Kartoffelschalen
- Eierschalen

### Blumen- und Gartenabfälle

- Blumen- und Pflanzenreste
- Reisig, Strauchschnitt
- Rasenschnitt

### Sonstige kompostierbare Abfälle

- Sägemehl, Holzwolle
- Kleintierstreu (außer mineralische Streu)

## LEICHTVERPACKUNGEN

In die Gelbe Tonne gehören:

### Kunststoffe

- Becher (z.B. Joghurtbecher)
- Folien (z.B. Einkaufstüten)
- Kunststoffeinwegflaschen
- Schaumstoffverpackungen

### Metalle

- Getränke- und Konservendosen
- Verschlüsse, Deckel
- Alufolien, Tuben, Spray-dosen, Joghurtdeckel

### Verbundstoffe

- Saft- und Milchkartons
- Sonstige Verpackungen aus verschiedenen Materialien

## ALTPAPIER

In die Blaue Tonne gehören:

- Verpackungen aus Papier oder Pappe
- Zeitungen, Zeitschriften
- Bücher, Kataloge, Prospekte
- Schreibpapier, Schulhefte, Notizzettel
- Packpapier, Kartons, Schachteln